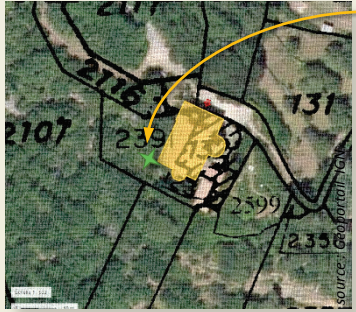


Dimension sonore



Acquisition sonore: captation du fond d'air extérieur.



Contact >

UMR 7061 - P.R.I.S.M.
Campus CNRS Joseph Aiguier - Bât. S
31, chemin Joseph Aiguier
CS 70071
13402 MARSEILLE CEDEX 09

sesames@map.cnrs.fr

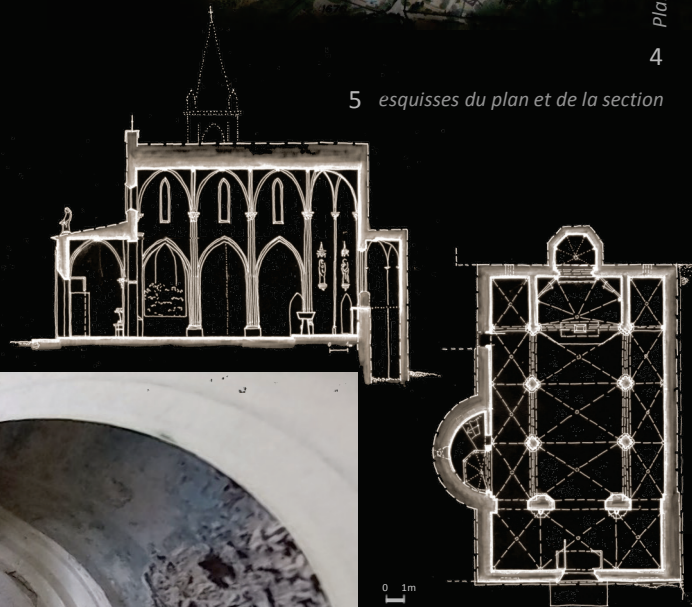


Flasher pour écouter

Données métriques et visuelles



5 esquisses du plan et de la section



Contact >

UMR 3495 CNRS/MC MAP
Campus CNRS Joseph Aiguier - Bât. US
31, chemin Joseph Aiguier
CS 70071
13402 MARSEILLE CEDEX 09

sesames@map.cnrs.fr



20/04/2020

programme de recherche scientifique pluridisciplinaire



Comment faire lire, écouter, et réinvestir un patrimoine d'églises et de chapelles rurales?

Nouveau protocole d'acquisition de données métriques, visuelles, et sonores.

Rendre compte sur le plan visuel, compositionnel et sonore de l'identité de chaque édifice.

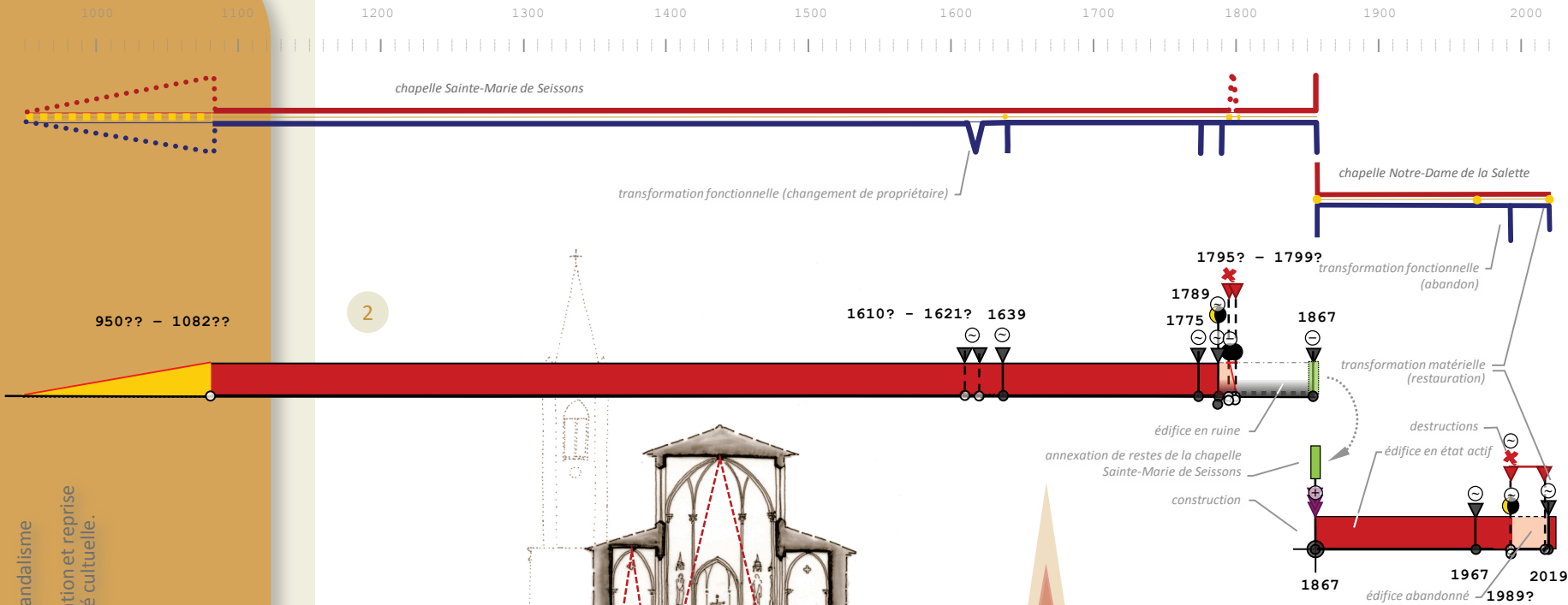
Explorer de nouvelles modalités de visualisation et de sonification.

Caractériser, analyser, mettre en comparaison des édifices pour mieux les comprendre.

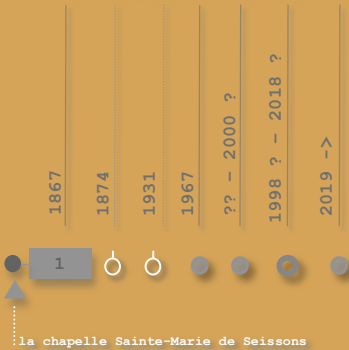
Commune de Tourves (Var)



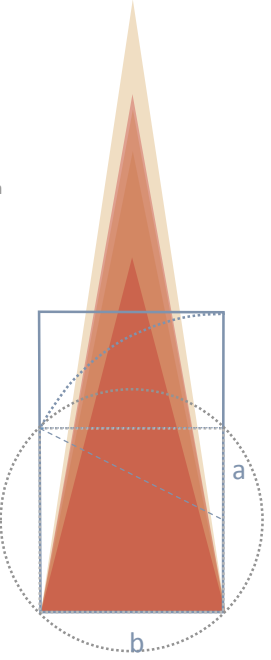
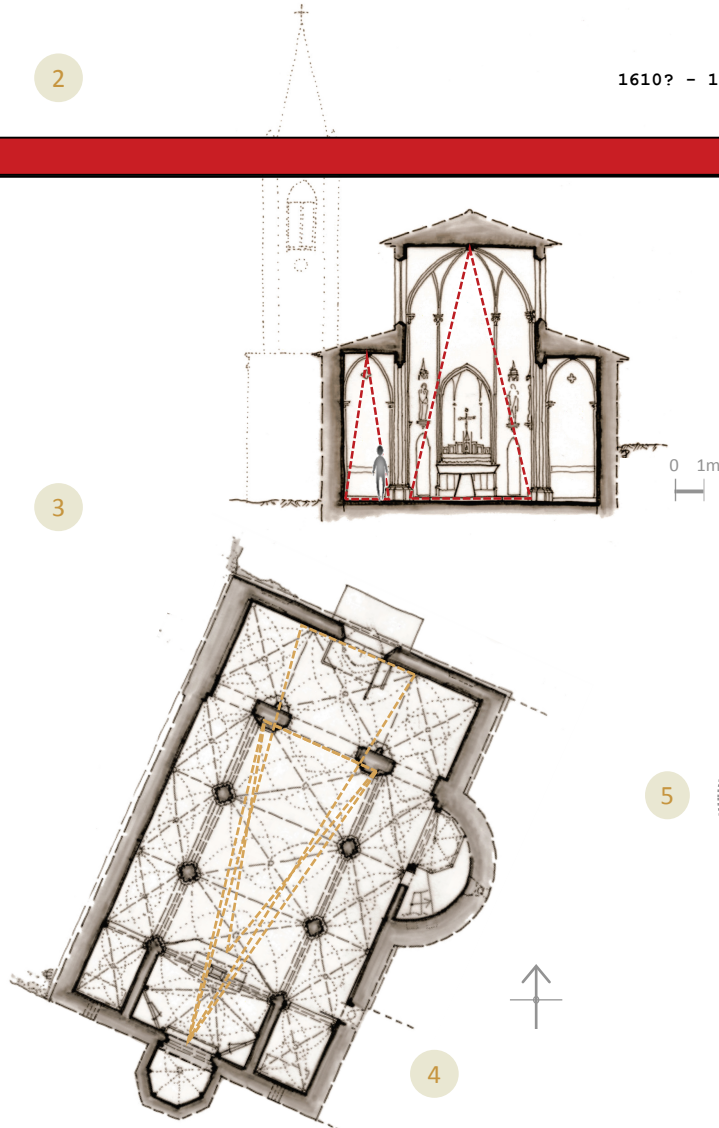
Chapelle Notre-Dame de la Salette



Construite en 1867 sur les ruines de la chapelle Sainte-Marie de Seissons.
 Construction du chemin d'accès à Notre-Dame de la Salette et Croix installée à côté de la chapelle (Pardon)
 Remplacement de la croix de la Salette (Pardon)
 Rénovation pour son centenaire
 Abandon
 Plusieurs actes de vandalisme
 Travaux de restauration et reprise partielle de l'activité culturelle.



Grappe d'interactions potentielles
 Dispositif de visualisation permettant d'organiser visuellement en temps ordinal les différentes informations recueillies (indices établis ou discutés), propres à l'édifice ou contextuels.



Flasher pour voir plus

- Variogramme**
Dispositif de visualisation qui souligne des moments clés connus dans l'évolution de l'édifice, en différenciant les types de changement: morphologique (rouge), structurel ou de matériau (jaune) et fonctionnel (bleu).
- Diachrogramme**
Dispositif de visualisation (proche de la frise chronologique) permettant de synthétiser la chronologie de transformation de l'édifice. Il souligne des moments clés dans son évolution en différenciant les types de changement et les états successifs.
- Section verticale de la chapelle – schéma de principe**
En rouge triangles représentant les proportions de la nef et du collatéral (hauteur-largeur).
- Plan – schéma de principe**
En orange triangles représentant les proportions de la nef, de la nef augmentée du chevet, et du narthex (longueur-largeur).
- Relevé de proportions**
En bleu tracé du « rectangle d'or ».

la chapelle Sainte-Marie de Seissons



1

1867

Construite en 1867 sur les ruines de la chapelle Sainte-Marie de Seissons.



1874

Construction du chemin d'accès à Notre-Dame de la Salette et Croix installée à côté de la chapelle (*Pardon*)



1931

Remplacement de la croix de la Salette (*Pardon*)



1967

Rénovation pour son centenaire



?? - 2000 ?

Abandon



1998 ? - 2018 ?

Plusieurs actes de vandalisme



2019 ->

Travaux de restauration et reprise partielle de l'activité culturelle.

?? – 1300 ??	Jusqu'au XIVE siècle le Val du Tourves compte trois castra : Torreves (Tourves), Seisson et Gaylet (Gaillet).
950 ?? – 1082 ??	Construction d'un oratoire Marial sur une petite colline isolée, au centre d'un castrum .
1082	Première mention (appartient au Bénédictins)
1292 – 1298	Mentions de prieuré de Seisson (diffèrent au sujet de droits seigneuriaux, transaction sur la manière de payer les dimes).
1340 – 1345	L'archevêque d'Aix loges au prieuré de Seisson lors de ses tournées pastorales.
1350 ?? – 1471 ?	Le dépeuplement de Seisson et Tourves suite aux pillages et à la peste. Les problèmes financiers de la commune de Tourves. Relations tendues entre la communauté de Tourves et les prieurs et de Seisson.
1562 – 1598	Guerres de religion et la peste en Provence.
1602	Les Pénitents veulent construire un couvent à Tourves.
1630	La peste en Provence.
1610 ? – 1621 ?	La chapelle est transmise à la confrérie des Pénitents.
1621	Magdalon de Vintimille, seigneur et baron de Tourves offre une terre aux Observantins. L'autorisation de construire le cloître est refusée par le conseil municipal.
1639	La chapelle passe aux mains des Observantins. Réparations et aménagement de leurs cellules dans la maison contiguë.
1720 – 1722	L'épidémie de la peste en Provence et Languedoc.
1775	Départ des Observantins - appelés à remplir les vides de leur maison d'Aubagne. La confrérie des Pénitents reprend possession de la chapelle et de ses dépendances.
1789	Mise à disposition de la Nation des biens du clergé. La chapelle est abandonnée.
1795 ? – 1799 ?	Délaissée, la chapelle tombe en ruine.
1867	Incorporation de restes de la chapelle dans la Chapelle Notre-Dame de la Salette.