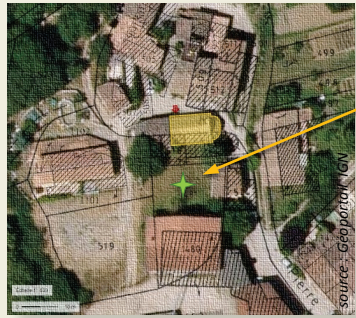


Dimension sonore



Acquisition sonore:
captation du fond d'air
extérieur.



1
2

Captation de la réponse
sonore de l'édifice (intérieur).

Contact >

UMR 7061 - P.R.I.S.M.
Campus CNRS Joseph Aiguier - Bât. S
31, chemin Joseph Aiguier
CS 70071
13402 MARSEILLE CEDEX 09

sesames@map.cnrs.fr

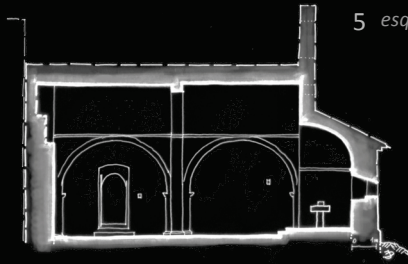


Flasher pour écouter

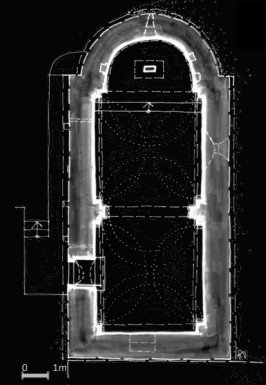
Données métriques et visuelles



4 Plan de situation, source : Géoportail IGN



5 esquisses du plan et de la section



Contact >

UMR 3495 CNRS/MC MAP
Campus CNRS Joseph Aiguier - Bât. US
31, chemin Joseph Aiguier
CS 70071
13402 MARSEILLE CEDEX 09

sesames@map.cnrs.fr



05/03/2020

programme de recherche scientifique
pluridisciplinaire



Comment faire lire, écouter, et
réinvestir un patrimoine
d'églises et de chapelles rurales?

Nouveau protocole d'acquisition
de données métriques, visuelles,
et sonores.

Rendre compte sur le plan visuel,
compositionnel et sonore de
l'identité de chaque édifice.

Explorer de nouvelles modalités
de visualisation et de sonification.

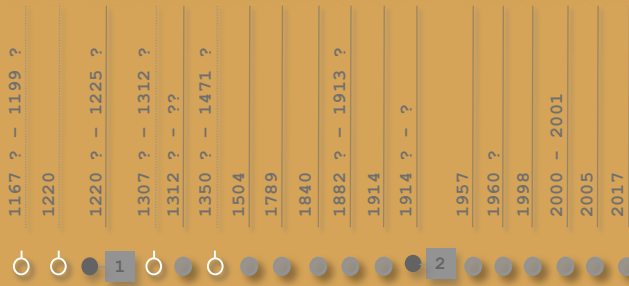
Caractériser, analyser, mettre en
comparaison des édifices pour
mieux les comprendre.

Sémantisation Et Spatialisation Des Artéfacts Patrimoniaux Multi-Modaux : Annotation 3D, Confrontation Et Formalisation Du Raisonnement

Commune de Bras (Var)



Chapelle des Templiers
Chapelle Notre-Dame de Bethléem



Grphe d'interactions potentielles
Dispositif de visualisation permettant d'organiser visuellement en temps ordinal les informations recueillies (indices établis ou discutés), propres à l'édifice ou contextuels.

Installation de la commanderie des Templiers à Bras. Elle dispose d'un cimetière avec oratoire. Un litige entre le commandeur de Bras et le prieur local, opposé à la construction de la chapelle.

La chapelle est construite au cœur des bâtiments de la Commanderie de Bras et sert de lieu de culte à ses membres.

Dissolution de l'ordre des Templiers.

La chapelle revient aux Hospitaliers de St. Jean de Jérusalem (refuge pour lépreux ?). Dépeuplement et pauvreté matérielle de la commune suite aux pillages et à la peste

Suppression de l'ordre des Hospitaliers – la chapelle passe dans les mains de l'ordre de Malte (Croix).

Mise à disposition de la Nation des biens du clergé.

La chapelle est désaffectée et inscrite dans la matrice du cadastre en tant qu'écurie.

Construction d'une remise accolée contre le pignon ouest de la chapelle.

La chapelle figure comme ruinée dans la matrice du cadastre.

Ouvertures percées dans le pignon ouest et dans le mur gouttereau nord.

La chapelle est inscrite au registre des monuments historiques (propriété privée).

Restauration d'urgence du clocheton (initiative Conservateur Régional des Bâtiments de France).

Un bail emphytéotique est conclu par le propriétaire de la chapelle, en faveur de la mairie de Bras.

Réhabilitation de l'édifice dans son ensemble.

La chapelle sert de lieu d'exposition permanente sur le thème de la maison templière de Bras.

Diagnostic archéologique (P. Digeleman) – l'évaluation de l'état des strates archéologiques.

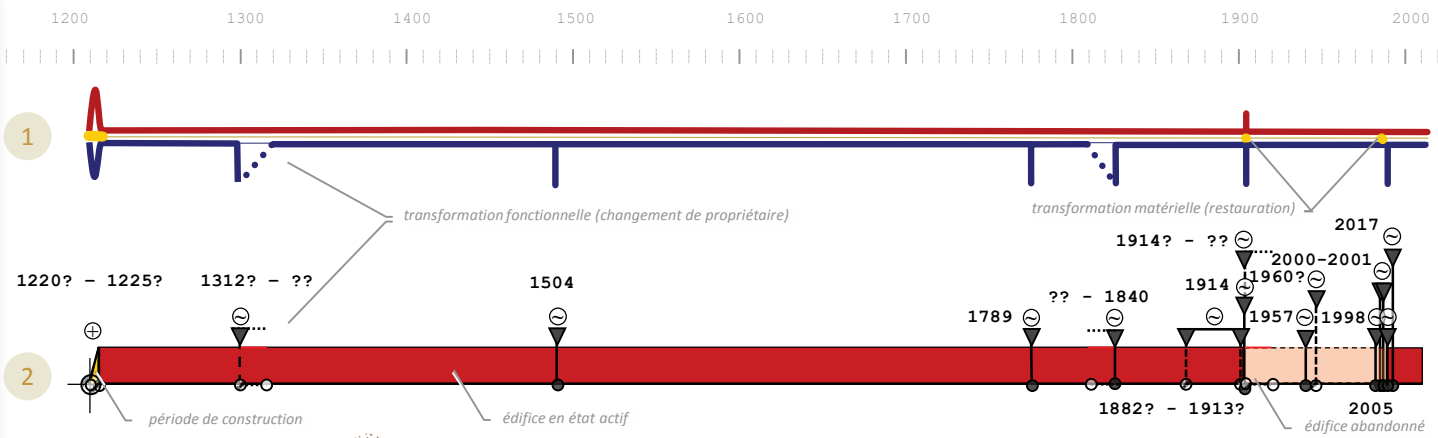
Dimension historique



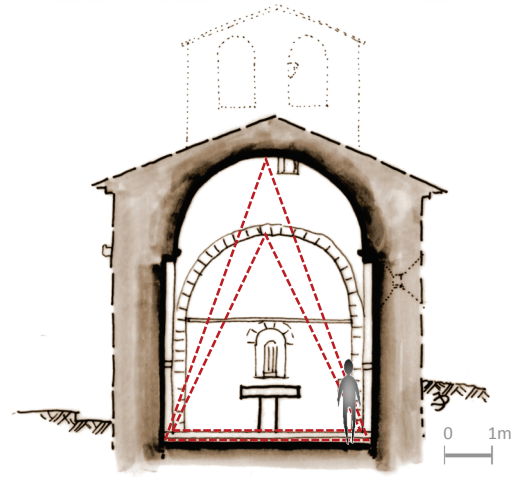
Ordre des Templiers



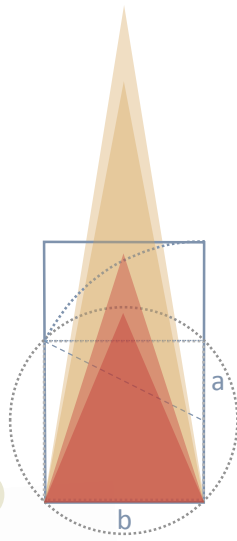
Ordre de St. Jean de Jérusalem



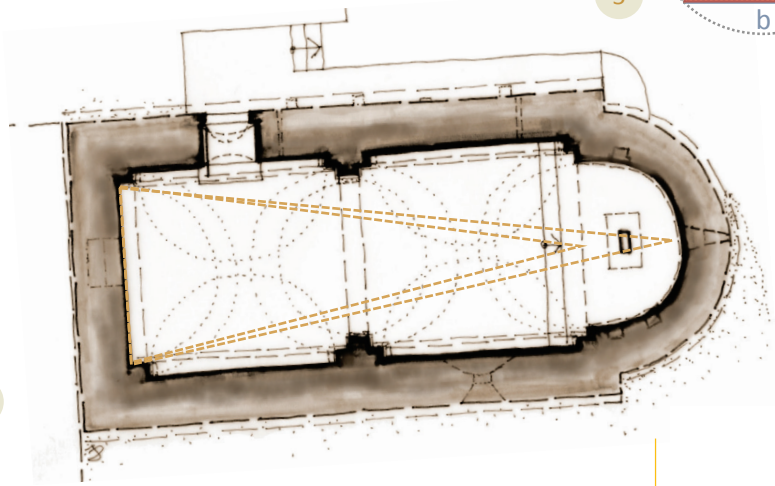
1
2
3



5



4



- Variogramme**
Dispositif de visualisation qui souligne des moments clés connus dans l'évolution de l'édifice, en différenciant les types de changement: morphologique (rouge), structurel ou de matériau (jaune) et fonctionnel (bleu).
- Diachronogramme**
Dispositif de visualisation (proche de la frise chronologique) permettant de synthétiser la chronologie de transformation de l'édifice. Il souligne des moments clés dans son évolution en différenciant les types de changement et les états successifs.
- Section verticale de la chapelle – schéma de principe**
En rouge triangles représentant les proportions de la nef et du chœur (hauteur-largeur).
- Plan – schéma de principe**
En ambre triangles représentant les proportions de la nef et la nef augmentée du chœur (longueur-largeur).
- Relevé de proportions**
En bleu tracé du « rectangle d'or ».



Flosher pour voir plus

1167 ? – 1199 ?	Installation de la commanderie des Templiers à Bras. Elle dispose d'un cimetière avec oratoire.
1220	Un litige entre le commandeur de Bras et le prieur local, ce dernier s'oppose à la construction de la chapelle de la Commanderie.
1220 ? – 1225 ?	Construction de la chapelle - probablement deux phases de construction. Le bâtiment est intégré aux anciens bâtiments de la Commanderie. Il est surmonté d'un clocheton (muni de deux cloches ?) et dispose probablement d'un appentis sur la face nord. Un cimetière est accolé à l'édifice, mais sans la possibilité d'inhumer des paroissiens.
1307 ? – 1312 ?	Dissolution de l'ordre des Templiers.
1312 ?	La chapelle revient aux Hospitaliers de St. Jean de Jérusalem (refuge pour lépreux ?).
1350 ?	Absence d'un commandeur sur place. L'état des bâtiments se dégrade.
1350 ?? – 1471 ?	Dépeuplement et pauvreté matérielle de la commune suite aux pillages et à la peste.
1504	Suppression de l'ordre des Hospitaliers – la chapelle passe dans les mains de l'ordre de Malte (Croix).
1562 – 1598	Guerres de religion et la peste en Provence
1630	La peste en Provence
1720 -1722	Épidémie de peste en Provence et Languedoc
1789	Mise à disposition de la Nation des biens du clergé.
1840	La chapelle est désaffectée et inscrite dans la matrice du cadastre en tant qu'écurie.
1882 ? – 1913 ?	Construction d'une remise accolée contre le pignon ouest de la chapelle.
1914	La chapelle figure comme ruinée dans la matrice du cadastre.
1914 ? – ?	Ouvertures percées dans le pignon ouest et dans le mur gouttereau nord.
1945 – ?	Préparation d'un dossier de classement de la chapelle, afin de pouvoir restaurer l'édifice qui menace ruine [P. Colas, R. Ambard]. Affaissement de claveaux des voûtes intérieures, abside et oculus déparementés, clocheton ruiné, toiture en mauvais état et brèches dans un mur.
1957	La chapelle est inscrite au registre des monuments historiques (propriété privée).
1960 ?	Restauration d'urgence du clocheton (initiative Conservateur Régional des Bâtiments de France).
1998	Un bail emphytéotique est conclu par le propriétaire de la chapelle, en faveur de la mairie de Bras.
2000 – 2001	Réhabilitation de l'édifice dans son ensemble.
2005	La chapelle sert de lieu d'exposition permanente sur le thème de la maison templière de Bras.
2017	Diagnostic archéologique [P. Digelman] – l'évaluation de l'état des strates archéologiques en vue de retracer les différentes étapes de l'occupation de la commanderie et/ou du cimetière médiéval attenant à la chapelle Notre-Dame de Bethléem.